



*KPRA vadītājs
Kristiāns Godiņš*

Kurzemes plānošanas reģions nodod Jums lasīšanai pirmo Kurzemes plānošanas reģiona Ziņu Lapu, kurā ir atspoguļotas galvenās aktualitātes, kas skar reģiona ikdienas darbu. Turpmākajās Ziņu Lapās būs iespējams iepazīties ar aktualitātēm un plānošanas reģiona lēmējinstītūciju (Kurzemes plānošanas reģiona attīstības padomes un Kurzemes plānošanas reģiona Sabiedriskā transporta komisijas) pieņemtajiem lēmumiem.

Pirmā Ziņu Lapa ietver informāciju par plānošanas reģiona funkcijām un to īstenošanas gaitu, par ieviešanā esošajiem aktuālajiem projektiem, Attīstības padomi un Sabiedriskā transporta komisijas sēžu skatītajiem jautājumiem un citām aktualitātēm, kas ir būtiskas reģiona pašvaldībām, nevalstiskajām organizācijām, izglītības iestādēm, uzņēmējiem un citām institūcijām, kuru darbība ir vērsta uz Latvijas un Kurzemes reģiona attīstību.

Kurzemes plānošanas reģions 2013.gadam kā būtiskākās darbības prioritātes ir izvirzījis nodrošināt sekmīgu sabiedriskā transporta funkcijas īstenošanu, uzklaušot gan pašvaldību, gan iedzīvotāju priekšlikumus tīkla pilnveidošanā. Nodrošināt ieviešanā esošo 1. Mērķa „Konverģence” un 3. Mērķa „Eiropas teritoriālā sadarbība”, un Norvēģu finanšu instrumenta finansētos projektus, veidojot un pilnveidojot sadarbību starp Kurzemes reģionā esošajām institūcijām un valsts iestādēm. Plānošanas reģions ir uzsācis arī dalību pie reģionāla līmeņa plānošanas dokumentu aktualizācijas, tai skaitā arī piekrastes, kā funkcionālās telpas, iespēju apzināšanas.

Vēlamies veidot Ziņu Lapu kā regulāru un informācijas bagātu avotu, kas ļautu radīt klātbūtnes efektu Kurzemes plānošanas reģiona ikdienas darbam. Ļoti ceram, ka Ziņu Lapā ietvertā informācijas būs gan interesanta, gan noderīga, un aicinām lasītājus līdzdarboties Ziņu Lapas satura veidošanā.

Ar cieņu, K. Godiņš

KURZEMES PLĀNOŠANAS REĢIONA ATTĪSTĪBAS PADOME

Kurzemes plānošanas reģiona Attīstības padome (turpmāk – Padome) ir Kurzemes pašvaldību kopīgi ievēlota institūcija plānošanas reģiona attīstības koordinācijai.

Padomes funkcijas ir:

- noteikt Kurzemes plānošanas reģiona ilgtermiņa (10 un vairāk gadu) attīstības galvenos pamatprincipus, mērķus un prioritātes;
- nodrošināt Kurzemes plānošanas reģiona attīstības koordināciju atbilstoši reģionālās attīstības plānošanas dokumentos noteiktajiem galvenajiem pamatprincipiem, mērķiem un prioritātēm;
- vadīt un uzraudzīt Kurzemes plānošanas reģiona attīstības programmas un teritorijas plānojuma izstrādi un ieviešanu, kā arī nepieciešamo grozījumu izstrādi un ieviešanu;
- apstiprināt Kurzemes plānošanas reģiona attīstības programmu un teritorijas plānojumu un to grozījumus;
- nodrošināt Kurzemes pašvaldību sadarbību un Kurzemes plānošanas reģiona sadarbību ar nacionālā līmeņa un starptautiskajām institūcijām reģionālās attīstības atbalsta pasākumu īstenošanā;
- izvērtēt nacionālā plānojuma, nacionālā attīstības plāna, Vienotā programmdokumenta, u.c. nacionālo un nozaru attīstības programmu atbilstību Kurzemes plānošanas reģiona attīstības programmai un teritorijas plānojumam un neatbilstības gadījumos ierosina grozīt nacionālā līmeņa attīstības plānošanas dokumentus vai lemt par grozījumiem Kurzemes reģiona plānošanas dokumentos;
- noteikt plānošanas reģiona institucionālo struktūru.

Padomes uzdevums ir koordinēt Kurzemes pašvaldību sadarbību un sadarbību ar citu plānošanas reģionu pašvaldībām, valsts pārvaldes iestādēm, starptautiskajām institūcijām, nevalstiskajām organizācijām, un citām juridiskām un fiziskām personām Kurzemes reģiona ilgtspējīgas un līdzsvarotas attīstības interesēs.

Atbilstoši Reģionālās attīstības likumam, Kurzemes plānošanas reģiona Kopsapulcē, kas notiks 2013.gada 2.jūlijā, Saldū, tiks ievēlota jaunā Attīstības padome.

Šajā izdevumā:

KRSIC jaunumi 2

**ES Struktūrfondi
Kurzemes reģionam** 2

**Sabiedriskā transporta
aktualitātes reģionā** 4

**Attīstības plānošana
Kurzēmē** 5

KPR projekti 7

**Kultūras dzīve
Kurzēmē** 13

ES STRUKTŪRFONDU INFORMĀCIJAS CENTRA JAUNUMI



Lai informētu Kurzemes reģiona pašvaldības, nevalstiskās organizācijas, uzņēmējus, privātpersonas un pārējos sociāli aktīvos iedzīvotājus par aktualitātēm par ES struktūrfondu un citiem finansējumu avotiem, kopš 2006.gada reģionā strādā Kurzemes plānošanas reģiona ES struktūrfondu informācijas centrs (KRSIC).

Informācijas centrs sniedz bezmaksas konsultācijas visiem interesentiem par iespējām piesaistīt dažādu fondu finansējumu savu ideju īstenošanai, organizē seminārus par fondiem un projektu konkursiem, par projektu rakstīšanu, ieviešanu un to ilgtspēju. KRSIC ik nedēļu gatavo apkopojumu par aktuālajiem projektu konkursiem, kā arī ar tiem saistītajiem pasākumiem, un izsūta to visiem interesentiem, kas ir reģistrēti KRSIC datu bāzē.

Ja arī Jūs vēlaties saņemt KRSIC sūtītos jaunumus, lūdzu rakstiet uz e-pastu: evita.drejere@kurzemesregions.lv un mēs iekļausim Jūsu e-pastu mūsu datu bāzē.

Visas aktualitātes ir pieejamas arī Kurzemes plānošanas reģiona mājas lapā www.kurzemesregions.lv, kā arī ES Struktūrfondu Informācijas centru kopīgajā mājas lapā www.esfinanses.lv.

Esiet laipni gaidīti pie mums Saldū, Striķu ielā 2, 2.stāvā, vai arī zvaniet pa tālr. 63807276.

ES STRUKTŪRFONDI KURZEMES REĢIONAM

Kopš Latvija ir iestājusies Eiropas Savienībā (ES), ikdienā cilvēki arvien biežāk dzird tādu vārdu kā „struktūrfondi”, un tas ir tāpēc, ka Latvija kā ES dalībvalsts, īstenojot ES reģionālo politiku, izmanto sniegto finanšu palīdzību ekonomiskajai un sociālajai attīstībai.

Būtiskākie finanšu instrumenti, kuru ietvaros Latvija saņem finanšu palīdzību, ir **ES struktūrfondi: Eiropas Reģionālās attīstības fonds (ERAF), Eiropas Sociālais fonds (ESF) un Kohēzijas fonds (KF)**.

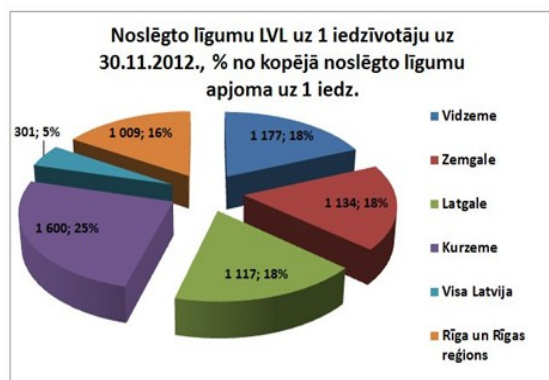
Kopumā 2007.-2013.gadam Latvija ir saņēmusi EUR 4,53 mljrd. (EUR 4530'447'634) kohēzijas politikas mērķu īstenošanai ar ES struktūrfondu (ERAF, ESF un KF) starpniecību, kas ir devuši lielu ieguldījumu Latvijas tautsaimniecības attīstībai.

„2013.gads ir ES budžeta plānošanas perioda pēdējais gads, un, lai arī daļa projektu īstenošana turpinās līdz 2015.gada vidum,

jau šobrīd ir nepieciešams izvērtēt esošā perioda devumu valsts, reģionu un pašvaldību līmenī, lai gūto pozitīvo pieredzi un zināšanas pārnestu uz nākamo plānošanas periodu, kā arī izvairītos no iepriekšējo periodu kļūdām. Struktūrfondu līdzekļu nozīmīgumu teritoriju attīstībai nav iespējams pārvērtēt, jo to doto labumu ir iespējams redzēt un izjust ikdienā dažādās iedzīvotājiem būtiskās jomās. Mēs esam nākamā plānošanas perioda “būvēšanas priekšā”, kas uzliek lielu atbildību, izstrādājot tādu modeli un pieeju, kas ļautu izmantot piedāvātās finanšu iespējas maksimāli efektīvi.”, tā Kurzemes plānošanas reģiona administrācijas vadītājs K.Godiņš.

Analizējot Finanšu ministrijas apkopotos statistisko datus, Kurzemes reģiona iedzīvotāji var būt lepnī jo projektu ieviešanā un struktūrfondu finansējuma apgūšanā esam vieni no čaklākajiem. Šajā plānošanas periodā no 2007.gada līdz 2013.gadam (dati uz 30.11.2012.) Kurzemes reģionam ir piesaistīti vairāk kā

“Kurzemes reģiona iedzīvotāji var būt lepnī, jo projektu ieviešanā un struktūrfondu finansējuma apgūšanā esam vieni no čaklākajiem.”



LVL 430 milj. visdažādāko projektu īstenošanai mūsu dzīves kvalitātes paaugstināšanai.

Īpaši labi rādītāji Kurzemes reģionam ir piesaistītā finansējuma sadalījumā uz 1 iedzīvotāju, t.i. LVL 1600 uz vienu iedzīvotāju.

Lielāko daļu finansējuma ir piesaistījušas reģiona lielākās pilsētas un lieli novadi, taču arī mazākas pašvaldības var būt gandarītas par ieviestajiem projektiem un sasniegtajiem rezultātiem.

Ar Eiropas Sociālā fonda (ESF) atbalstu reģionā ir sniegts ievērojams ieguldījums reģiona cilvēkresursu kapacitātes celšanā. Gandrīz katrā no reģiona pašvaldībām šobrīd tiek, vai arī ir jau īstenoti projekti esošo cilvēkresursu kapacitātes paaugstināšanai.

Ar projektu palīdzību uzlabota pakalpojumu kvalitāte un ieviestas kvalitātes sistēmas.

Tiek sniegts atbalsts reģiona nevalstiskajām organizācijām, to administratīvās kapacitātes stiprināšanā.

Kopumā šajā plānošanas periodā Kurzemes reģionā ar ESF atbalstu ir īstenoti vairāk kā 110 projekti. To veiksmīga īstenošana apliecina reģiona gatavību strādāt ar ES finanšu instrumentiem arī turpmāk, izmantojot nākamā plānošanas perioda (2014. – 2020.) piedāvās iespējas.



Bērnu brīvā laika pavadīšanas centrs Grobiņā
Foto: ES fondu atvērto durvju dienas, FM arhīvs

ERAF investīcijas reģionā kopumā veido vairāk nekā LVL 201 milj. Šie finanšu līdzekļi ir izmantoti infrastruktūras sakārtošanai un modernizēšanai, energoefektivitātes uzlabošanai, veselības aprūpes iestāžu sakārtošanai, uzņēmējdarbības uzsākšanai un attīstībai u.c. reģiona attīstībai nozīmīgu projektu īstenošanai.

No Kohēzijas fonda piesaistītais finansējums Kurzemes reģionam kopumā šajā plānošanas periodā ir LVL 301,9 milj., kas ir aptuveni 20% no kopējā Latvijai pieejamā KF finansējuma.

Ar kohēzijas politikas atbalstu ir veikti būtiski ieguldījumu reģiona infrastruktūras sakārtošanā.

Dažādās Kurzemes reģiona pašvaldībās ir īstenoti un šobrīd vēl joprojām notiek darbi ūdenssaimniecības infrastruktūru sakārtošanai un attīstībai.

Tiek rekultivētas normatīvajiem aktiem neatbilstošas sadzīves atkritumu izgāztuves.

Lieli finanšu līdzekļi piesaistīti Liepājas ostas padziļināšanā, kopumā ieguldot LVL 28,9 milj. un Ventspils brīvdostas infrastruktūras attīstībai LVL 21,2 milj. Arī piedevceļu sakārtošanā Liepājas un Ventspils ostām ieguldīti ievērojami finanšu līdzekļi.



Kuldīgas biomasas koģenerācijas stacija
Foto: ES fondu atvērto durvju dienas, FM arhīvs

Veikti siltumapgādes sistēmu uzlabojumi, un salīdzinoši liels uzsvars likts arī uz atjaunojamo energoresursu potenciāla izmantošanu, kā rezultātā reģionā ir uzbūvētas jaunas biomasas koģenerācijas stacijas Kuldīgā, Liepājā, un Saldū. Ventspilī veikti centralizētās siltumapgādes siltumavotu rekonstrukcijas darbi pārejai uz biomasas kurināmo.

Ar KF atbalstu ir rekonstruēti arī valsts galvenie autoceļi, veicot asfalta seguma rekonstrukcijas darbus autoceļa A9 Rīga (Skulte) – Liepāja 79.30 – 97.58 km un 148.59-163.28 km, autoceļa A10 Rīga – Ventspils 92.84 – 115.30km un 126.52-136.40 km, 145.48-164.36 km posmos.

Struktūrfondi ir kļuvuši par nozīmīgu finanšu instrumentu valsts attīstībai. Par to liecina 2012.gada novembrī "Latvijas Fakti" veiktā sabiedriskās domas aptauja „Sabiedrības informētība par Eiropas Savienības fondu līdzekļu apguvi Latvijā”, vairāk nekā trīs ceturtdaļas (79,4%) aptaujāto Latvijas

iedzīvotāju uzskata, ka Eiropas Savienības piešķirtie līdzekļi pozitīvi ietekmē Latvijas tautsaimniecības un sabiedrības attīstību.

Arī mēs, Kurzemes plānošanas reģiona ES struktūrfondu informācijas centra (turpmāk – KRSIC) darbinieki, aicinām reģiona iedzīvotājus būt aktīviem un izmantot Eiropas Savienības piedāvātās iespējas un finanšu instrumentus savu ideju īstenošanai un attīstībai, kā arī izmantot iespēju saņemt konsultācijas bez maksas klātienē Saldū, Striķu ielā 2, KRSIC telpās, vai sazinoties ar mums pa tālr. 63807276.

Plašāk, par Jūsu iespējām piesaistīt Eiropas Savienības finansējumu, varat lasīt reģionālā portālā www.kurzemesregions.lv, vai arī www.esfinanses.lv.

Raksta autors: E.Dreijere, KR SIC vadītāja



IEGULDĪJUMS TAVĀ NĀKOTNĒ
Vienošanās Nr. VSID/TP/CFLA/11/09/007

„Tehniskā palīdzība Kurzemes plānošanas reģiona ES struktūrfondu informācijas centra darbības nodrošināšanai”.

SABIEDRISKAIS TRANSPORTS KURZEMES REĢIONĀ

Kopš 2010.gada 1.janvāra Kurzemes plānošanas reģions organizē pārvadājumus reģionālajā vietējās nozīmes maršrutu tīklā Kurzemes reģionā.

Reģions funkcijas īstenošanu pārņēma no bijušajām rajonu padomēm un ir veicis nozīmīgu ieguldījumu, lai reģiona iedzīvotājiem pakalpojums būtu nodrošināts pietiekamā apmērā, un tai pašā laikā, lai pārvadātāji un reģions spētu iekļauties tam piešķirtajā valsts dotācijā.

Lai plānošanas reģions varētu veiksmīgi īstenot šo funkciju, tika izveidota Kurzemes plānošanas reģiona Sabiedriskā transporta komisija kā lēmējvara un KPR Sabiedriskā transporta nodaļa, kas ir izpildinstitūcija reģionā.



Kurzemes plānošanas reģiona Sabiedriskā transporta nodaļa

Lai Komisija varētu lemt par grozījumiem maršrutu tīklā, sākumā tiek veikta situācijas izpēte un apzināti iesaistīto pašvaldību viedokļi. Šo darbu reģionā veic Kurzemes plānošanas reģiona Sabiedriskā transporta nodaļa. Nodaļas darbu vada Vaira Brūdere. Sabiedriskā transporta nodaļa veic rūpīgu pārvadātāju finanšu rādītāju analīzi, kā arī pārbaudes pie pārvadātāja uzņēmumā. Veicot stingru kontroli un maršrutu tīkla pārskatīšanu un optimizēšanu, Kurzemes plānošanas reģionam kopš 2010.gada ir izdevies ievērojami samazināt pārvadātāju pašizmaksu, kas šobrīd ir zemākā valstī. Balstoties uz Sabiedriskās transporta komisijas un nodaļas darbu, Kurzemes reģions 2012.gadā bija viens no tiem reģioniem Latvijā (bez Kurzemes reģiona dotācijā

Kurzemes plānošanas reģiona Sabiedriskā transporta komisija

Sabiedriskā transporta komisija vismaz reizi mēnesī sanāk uz kopīgām sanāksmēm, lai pārskatītu pārvadātāja finanšu rādītājus, diskutētu par nepieciešamajiem grozījumiem maršrutu tīklā, vai lemtu par citiem svarīgiem jautājumiem, kas skar veiksmīgu funkcijas īstenošanu.

Komisijas sastāvā ir iekļauti astoņi locekļi no dažādām reģiona pašvaldībām. Komisijas priekšsēdētājs ir Aleksandrs Lange, kurš ir arī Kuldīgas novada domes priekšsēdētājas vietnieks.

Komisijas priekšsēdētāja vietnieks ir Durbes novada domes priekšsēdētājs A.Radzevičs.

Komisijas locekļi: Grobiņas novada domes priekšsēdētājs A.Priedols, Ventspils novada domes priekšsēdētāja vietnieks M.Libkovskis, Saldus novada domes priekšsēdētājs V.Drukovskis, Liepājas pilsētas domes deputāts I.Ķervis, Ventspils pilsētas domes priekšsēdētāja vietnieks D.Ošenieks, un Talsu novada domes priekšsēdētājas vietnieks V.Pūcītis.

iekļāvās arī Rīgas reģions), kurš spēja iekļauties valsts piešķirtajā dotācijā, līdz ar to neradot papildus zaudējumu vai iespējamu slogu uz pašvaldību budžetiem. Šobrīd reģioniem nav skaidrs, vai zaudējumi, kas radušies 2012.gadā (kopumā valstī tie 886 tūkst. LVL), tiks segti no valsts budžeta, vai arī tie būs jāsedz no pašvaldību budžetiem, bet tas neskar Kurzemes reģiona pašvaldības.

Ievērojumu finanšu ietaupījumu Kurzemes plānošanas reģions ir ieguvis no 2012.gadā organizētā iepirkuma par reģionālajiem vietējās nozīmes pārvadājumiem gandrīz visā Kurzemes reģionā. Līdz ar iepirkuma noslēgšanos un jaunu līgumu spēkā stāšanos, šobrīd pārvadātājam ir jāiekļaujas iepirkumā nosolītajai 1km pašizmaksā. Iepriekš, saskaņā ar pastāvošo LR likumdošanu, pārvadātājam tika segti visi zaudējumi. Šādi nosacījumi reģionam dod iespēju samazināt kopēju zaudējumu apmēru.

Maijā ir noslēdzies konkurss maršrutu tīkla daļā „Kuldīga”, un ir noslēgts jaunais pakalpojumu līgums ar sabiedrību ar ierobežotu atbildību „Transporta firma Mobile-A”. Pārvadātājs pārvadājumus saskaņā ar jauno līgumu varētu uzsākt jau 3.ceturksnī, tādējādi vēl samazinot reģiona kopējos zaudējumus. Veicot provizoriskos aprēķinus, plānošanas reģions paredz, ka saglabājoties šādai

finansiālajai situācijai, Kurzemes reģiona iedzīvotājiem varēs nodrošināt lielākas mobilitātes iespējas.

Neskatoties uz to, ka Kurzemes plānošanas reģions ir spējis ļoti veiksmīgi īstenot šo funkciju, citos reģionos Latvijā situācija ir krasi atšķirīga, un, ņemot vērā to, ka līdz šim brīdim zaudējumi reģionālajos vietējās nozīmes maršrutos ir lieli, un ir reģioni, kur situācija neuzlabojas, šobrīd notiek diskusija par iespējamo funkcijas administrēšanas modeli turpmāk. Diemžēl pastāv iespēja, ka šo funkciju centralizēs un lēmuma pieņemšana notiks Rīgā, īpaši izveidotā komisijā, atstājot plānošanas reģionus vairs tikai kā padomdevējus, un tikai īpašos gadījumos kā lēmējus.

Par funkcijas aktualitātēm informēsim arī turpmāk šajā izdevumā, sekotiet līdz!

Ja Jums ir priekšlikumi par nepieciešamajiem grozījumiem reģionālā maršrutu tīklā, vai arī sūdzības par sniegtajiem pakalpojumiem, lūdzumam sazināties ar Sabiedriskā transporta nodaļas vadītāju Vairu Brūderi, zvanot pa tālr. 29540992, vai arī sūtīt informāciju uz pasts@kurzemesregions.lv

ATTĪSTĪBAS PLĀNOŠANA KURZEMĒ

No 2008.gada 1.janvāra ir izveidota Kurzemes plānošanas reģiona Plānošanas nodaļa, kas nodrošina Kurzemes plānošanas reģiona attīstības plānošanu, koordināciju, pašvaldību un citu valsts pārvaldes iestāžu sadarbību. Kurzemes plānošanas reģiona Plānošanas nodaļas darbu reglamentē Reģionālās attīstības likums, Teritorijas attīstības plānošanas likums un citi spēkā esošie normatīvie akti, kā arī nolikums.

KPR galvenie darbības virzieni teritorijas attīstības plānošanā 2013.gadā:

1. Nodrošināt jaunu KPR attīstības plānošanas dokumentu izstrādi, nosakot plānošanas reģiona ilgtermiņa attīstības galvenos pamatprincipus, mērķus un prioritātes atbilstoši Reģionālās attīstības likuma 16.1panta 1.daļas 1.punktam, Teritorijas attīstības plānošanas likuma 11.panta 1.punkta prasībām un KPR Attīstības padomes 2012.gada 14.novembra sēdes lēmumam (prot.Nr.06/12,2.§):

- A) KPR Ilgtspējīgas attīstības stratēģijas 2014.-2031.gadam izstrāde;
- B) KPR Attīstības programmas 2014.-2020.gadam izstrāde;
- C) Jauno KPR attīstības plānošanas dokumentu īstenošanas uzraudzības sistēmas izveide un sasaiste ar Reģionālās attīstības indikatoru modeli (RAIM).

2. Nodrošināt reģionālā un vietējā līmeņa attīstības plānošanas dokumentu savstarpējo saskaņotību un atbilstību normatīvo aktu prasībām:

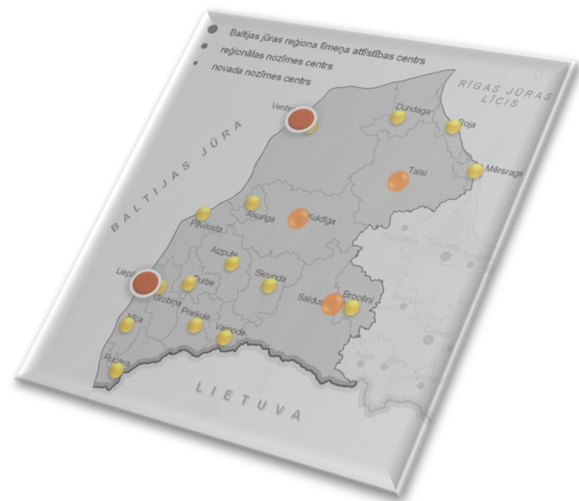
A) Plānošanas reģionā ietilpstošo pašvaldību teritorijas attīstības plānošanas dokumentu savstarpējās saskaņotības nodrošināšana ar plānošanas reģiona attīstības plānošanas dokumentiem, izvērtējot un sniedzot atzinumus par vietējo pašvaldību attīstības stratēģiju un attīstības programmu projektu atbilstību plānošanas reģiona teritorijas attīstības plānošanas dokumentiem un normatīvo aktu prasībām;

B) Plānošanas reģionā ietilpstošo pašvaldību metodiskās vadības nodrošināšana, koordinējot un pārraugot pašvaldību ilgtspējīgas attīstības stratēģiju, attīstības programmu, teritorijas plānojumu un lokālplānojumu izstrādi;

C) Aktuālas datu bāzes uzturēšana par pašvaldību spēkā esošajiem teritorijas attīstības plānošanas dokumentiem;

D) Līdzdalība Piekrastes sadarbības un koordinācijas grupā, īstenojot Piekrastes telpiskās attīstības pamatnostādnes 2011.-2017.gadam noteiktos rīcības virzienus, uzdevumus un galvenos pasākumus;

E) Normatīvo aktu projektu un nozaru attīstības programmu (pamatnostādņu), kas saistīti ar teritorijas attīstības plānošanu, izvēr-



tēšana un priekšlikumu sniegšana atbildīgajai ministrijai, tajā skaitā par jūras telpisko plānošanu;

F) Sekmēt pašvaldību un plānošanas reģiona sadarbību ar nacionālā līmeņa institūcijām reģionālās attīstības atbalsta pasākumu īstenošanā.

3. Atsevišķu kompetenču pārņemšana no atbildīgajām ministrijām, ja to paredz reģionālās politikas pamatnostādnes, kā arī citi normatīvie akti.

PAR PAŠVALDĪBU ATTĪSTĪBAS PLĀNOŠANAS DOKUMENTU DATU BĀZES IZVEIDI

Lai uzlabotu Kurzemes plānošanas reģionā ietilpstošo pašvaldību teritorijas attīstības plānošanas koordinēšanu un pārvaldību, kopš 2013.gada janvāra Kurzemes plānošanas reģiona Plānošanas nodaļa ir uzsākusi veidot vietējo pašvaldību attīstības plānošanas dokumentu datubāzi par uzsāktajiem, izstrādes stadijā esošajiem un apstiprinātajiem pašvaldību teritorijas attīstības plānošanas dokumentiem - ilgtspējīgas attīstības stratēģijām, attīstības programmām un teritorijas plānojumiem.

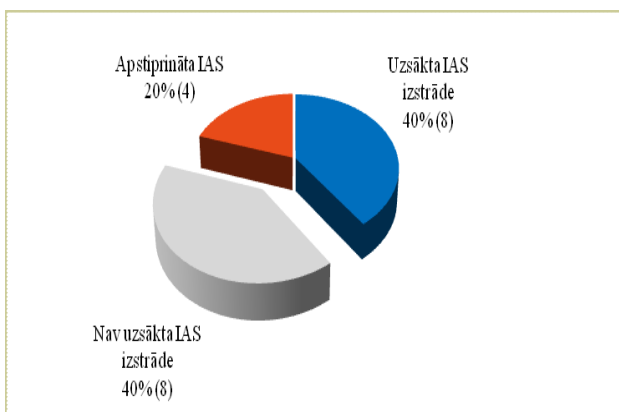
Reģionā ietilpstošo pašvaldību ilgtspējīgas attīstības stratēģijas izstrāde

Saskaņā ar likumu „Teritorijas attīstības plānošanas likums” 12.panta 1.punkta un Pārejas noteikumu 7.punkta prasībām vietējām pašvaldībām līdz 2013.gada 31.decembrim ir jāizstrādā ilgtspējīgas attīstības stratēģijas. 2012.gada 16.oktobrī stājās spēkā MK noteikumi Nr.711 „Noteikumi par pašvaldību teritorijas attīstības plānošanas dokumentiem”, kas nosaka pašvaldības ilgtspējīgas attīstības stratēģijas (turpmāk - IAS) saturu un to izstrādes kārtību.

Šobrīd vairāk nekā puse Kurzemes plānošanas reģionā ietilpstošo pašvaldību ir uzsākušas ilgtspējīgas attīstības stratēģiju izstrādi, t.sk. 4 pašvaldības ir apstiprinājušas IAS (skat.1.attēlu). Rojas un Mērsraga novada pašvaldības IAS apstiprināja 2011.gadā, Aizputes novada pašvaldība – 2012.gadā, bet šogad ir apstiprināta Rucavas novada ilgtspējīgas attīstības stratēģija 2013.-2038.gadam.

Saskaņā ar MK noteikumu Nr.711 „Noteikumi par pašvaldību teritorijas attīstības plānošanas dokumentiem” 9.punktā noteikto, IAS izstrādā, ievērojot Latvijas ilgtspējīgas attīstības stratēģijā un attiecīgā plānošanas reģiona ilgtspējīgas attīstības stratēģijā noteiktos ilgtermiņa attīstības mērķus un prioritātes.

Kurzemes plānošanas reģiona attīstības stratēģijas projekts 2004.gadā tika apstiprināts konceptuāli, līdz ar to tam ir tikai ieteikuma raksturs. Pašvaldībām, kuras ir uzsākušas IAS izstrādi, jāņem vērā Kurzemes plānošanas reģiona rīcības plānā 2010.-2013.gadam noteiktās reģiona ilgtermiņa attīstības prioritātes.



1.attēls KPR ietilpstošo pašvaldību ilgtspējīgas attīstības stratēģijas uz 19.04.2013.

Informējam, ka Kurzemes plānošanas reģiona Attīstības padome 2012.gada 14.novembrī ir pieņēmusi lēmumu par Kurzemes plānošanas reģiona ilgtspējīgas attīstības stratēģijas 2014.-2031.gadam un attīstības programmas 2014.-2020.gadam izstrādes uzsākšanu.

Finansējuma avots - NFI projekts “Latvijas plānošanas reģionu un vietējo pašvaldību teritoriālās attīstības plānošanas kapacitātes palielināšana un attīstības plānošanas dokumentu izstrādāšana”, kura uzsākšana tiek plānota 2013.gada jūnijā.

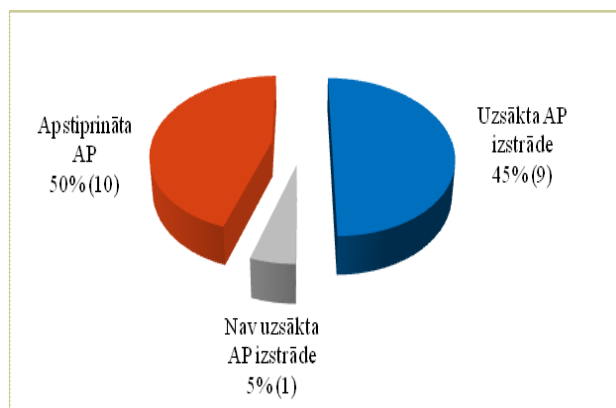
Saskaņā ar likuma „Teritorijas attīstības plānošanas likums” Pārejas noteikumu 7.panta prasībām, visām pašvaldībām līdz 2013.gada 31.decembrim jānodrošina attīstības programmu izstrāde vai aktualizācija.

Reģionā ietilpstošo pašvaldību attīstības programmu izstrāde

Pēc novadu izveides gandrīz visas reģionā ietilpstošās pašvaldības (95%) ir uzsākušas jaunu attīstības programmu izstrādi, t.sk. 10 no tām ir apstiprinātas (skat 2.attēlu).

2011.gadā ir apstiprinātas Ventspils pilsētas, Grobiņas, Mērsraga, Rojas un Ventspils novada attīstības programmas turpmākajiem 7 gadiem. 2012.gadā ir apstiprinātas Aizputes, Rucavas, Saldus un Talsu novadu AP.

2013.gadā ir apstiprināta Pāvilostas novada attīstības programma. Pārējās pašvaldības (45%), izņemot Brocēnu novada, ir uzsākušas attīstības programmu izstrādi un tās šobrīd ir izstrādes procesā.



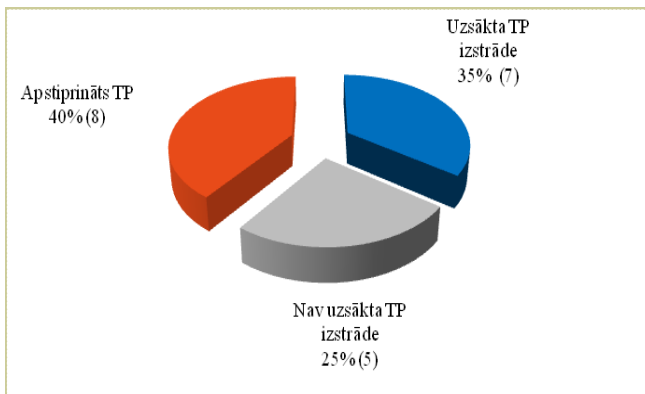
2.attēls KPR ietilpstošo pašvaldību attīstības programmas uz 19.04.2013.

Reģionā ietilpstošo pašvaldību teritorijas plānojumu izstrāde

Pēc novadu izveidošanas lielākā daļa (75%) reģionā ietilpstošo pašvaldību ir uzsākušas jaunu teritorijas plānojumu izstrādi, t.sk. 8 pašvaldības ir pabeigušas teritorijas plānojumu izstrādi - tie ir apstiprināti un stājušies spēkā (skat.3.attēlu).

Šobrīd izstrādes stadijā ir 9 pašvaldību – Durbes, Grobiņas, Kuldīgas, Nīcas, Pāvilostas, Rucavas, Saldus, Skrundas un Vaiņodes novadu teritorijas plānojumi, kuru izstrāde tika uzsākta 2011.gadā, kā arī 5 teritorijas plānojumu grozījumi atsevišķām teritoriālajām vienībām. Kā, piemēram, Talsu novada pašvaldība pēc novada izveidošanas ir uzsākusi 9 esošo teritorijas plānojumu grozījumu (turpmāk – TPG) izstrādi, no kuriem 6 - ir apstiprināti, bet 3- vēl ir izstrādes stadijā.

Kurzemes plānošanas reģiona Plānošanas nodaļa aicina visu pašvaldību attīstības plānotājus informēt par jebkura teritorijas attīstības plānošanas dokumenta izstrādes uzsākšanu, nodošanu publiskajai apspriešanai, apstiprināšanu, kā to nosaka normatīvo aktu prasības. Tāpat lūgums ziņot par problēmām ikdienas dar-



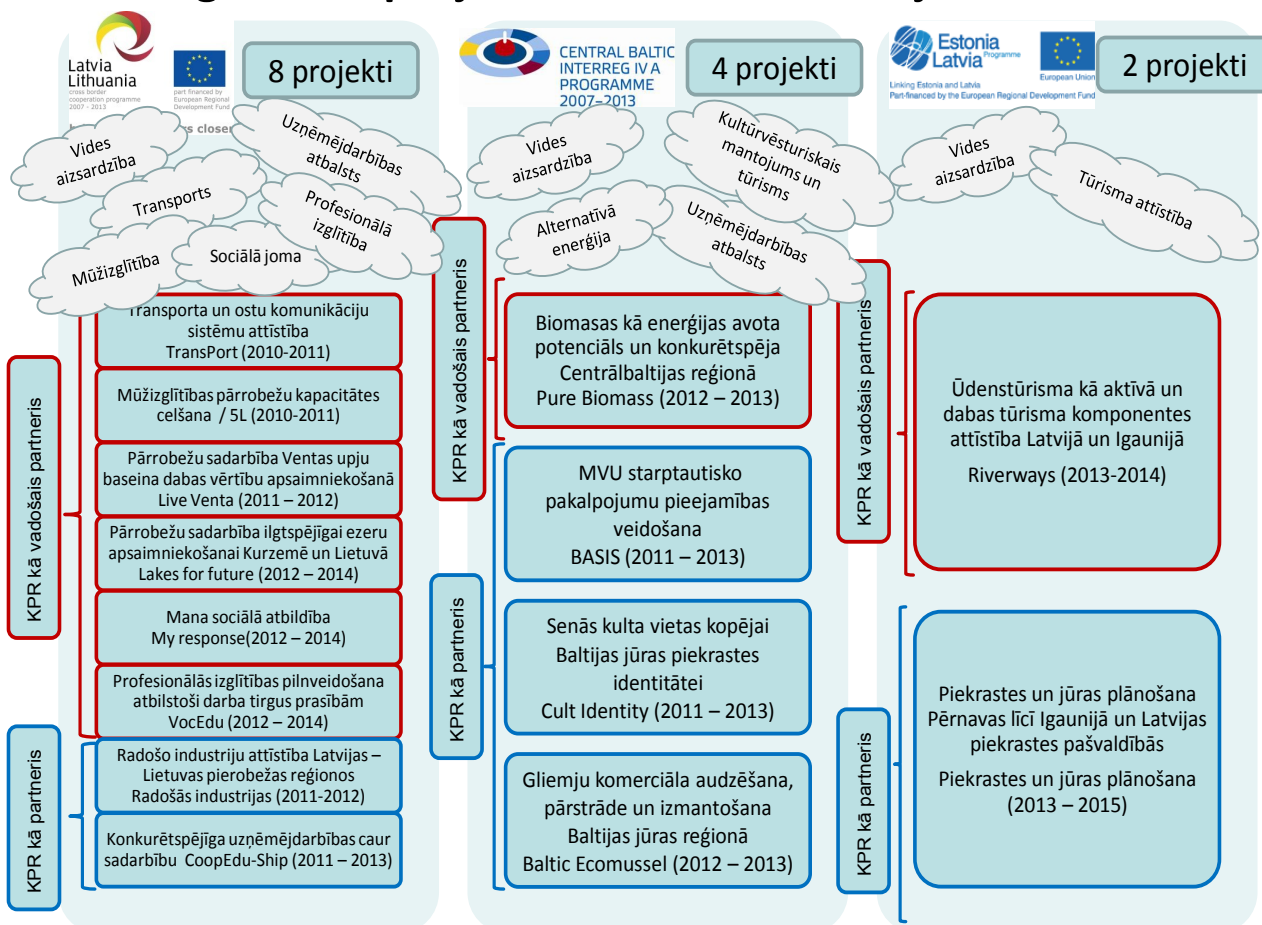
3.attēls KPR ietilpstošo pašvaldību teritorijas plānojumi uz 19.04.2013.

bā un neskaidrībā likumdošanā, kas saistītas ar teritorijas attīstības plānošanu.

*Rakstu autors: Dace Straziņa,
KPR Plānošanas nodaļas vadītāja*

IEVIEŠANĀ ESOŠIE KURZEMES PLĀNOŠANAS REĢIONA PROJEKTI

ETS Programmu projekti KPR administrācijā 2007 - 2013



PROJEKTS "SENĀS KULTA VIETAS KOPEJAI BALTIJAS JŪRAS PIEKRASTES IDENTITĀTEI"



CENTRAL BALTIC
INTERREG IV A
PROGRAMME
2007-2013



EUROPEAN UNION
EUROPEAN REGIONAL DEVELOPMENT FUND
INVESTING IN YOUR FUTURE



Kopš 2011. gada vasaras Kurzemes plānošanas reģiona administrācija ievieš projektu "Senās kulta vietas – Baltijas jūras piekrastes kopīgā identitāte".

Kulta vietas šī projekta kontekstā ir neparasts pētījuma objekts, jo saistīts ar mūsu senču tradīcijām, izpratni par augstākiem spēkiem un paaudzēs krātām zināšanām par cilvēka un dabas mijiedarbību.

Apzinoties, ka senās svētvietas ir svarīgs kultūrvēsturiskais mantojums, projekta komandai ir vēlme atgādināt sabiedrībai par senču seno svētvietu atrašanās vietām un to nozīmi.

Pēc vairāk kā gadu ilgas informācijas vākšanas, pētīšanas un apkopošanas 2013. gada sākumā projekta komanda ir radījusi jaunu, pilnībā unikālu tūrisma produktu- maršrutus pa senajām dabas svētvietām Latvijas reģionos, kā arī Zviedrijas un Igaunijas novados.

Visiem, kuriem interesē vēstures izziņāšana, dabas un kultūras tūrisms, ir pieejama mājas lapa www.ancientsites.eu, kurā var atrast detalizētu informāciju par gandrīz 600 senajām dabas svētvietām, tai skaitā 100 svētvietām Kurzemē.

Sadarbībā ar vietējām tūrisma informācijas centriem esam izveidojuši tūrisma ceļvedi, kas ļaus ielūkoties

mūsu senču vēsturē dodoties aizraujošos tūrisma maršrutos „Pa kuršu pēdām” un „Kursas zaļie dievnamī”.

Ceļojot būs iespējams iepazīt kā Kurzemes skaisto dabu, tā arī mēģināt izprast mūsu senču priekšstatus par dabas spēku, cilvēku un dievu savstarpējām attiecībām. Lai popularizētu jauno tūrisma produktu gan latviešu, gan ārvalstu auditorijai, 2013. gada februāra un marta mēnešos esam piedalījušies lielākajās tūrisma izstādēs reģionā- Zviedrijā, Latvijā un Igaunijā.

*Vairāk informācijas par projektiem un to aktualitātēm iespējams atrast mājas lapā:
www.kurzemesregions.lv*

Raksta autors: Zanda Zeidaka, projektu vadītāja

Plašāka informācija [šeit](#)>>

UZSĀKTA PROJEKTA “PIEKRASTES UN JŪRAS PLĀNOŠANA PĒRNAVAS LĪCĪ IGAUNIJĀ UN LATVIJAS PIEKRĀSTES

Pagājušā gada nogalē tika uzsākta projekta „Piekrastes un jūras plānošana Pērnavas līcī Igaunijā un Latvijas piekrastes pašvaldībās” īstenošana.

Kurzemes plānošanas reģions ir viens no projekta partneriem Latvijā, no Kurzemes reģiona šajā projektā iesaistīta arī Rojas novada dome un Pāvilostas novada pašvaldība.

Projekta mērķis ir veikt pilot pasākumus, lai risinātu konfliktus starp dažādu sektoru interesēm un plānotu Pērnavas līča jūras telpas izmantošanu nākotnē, kā arī uzlabotu Latvijas piekrastes teritoriju sasniedzamību, jūras un sauszemes resursu ilgtspējīgu izmantošanu un mazinātu klimata pārmaiņu ietekmi piekrastē.

Projekta ietvaros Latvijā tiks veiktas šādas darbības:

1. Latvijas un Igaunijas plānotāju pieredzes apmaiņas vizīte Somijā;
2. Dabas aizsardzības plānu izstrāde Natura 2000 teritorijām: dabas liegumam ‘Oviši’ un dabas liegumam ‘Užava’;
3. Metodiskā materiāla „Metodika par jūras un sauszemes funkcionālās sasaistes nodrošināšanu” izstrāde Latvijā;
4. Metodiskā materiāla „Vadlīnijas jūras krasta erozijas seku mazināšanai” izstrāde Latvijā;
5. Vienas starptautiskas konferences un divu semināru organizēšana Latvijā saistībā ar piekrastes plānošanas jautājumiem;
6. Publicitātes materiāla sagatavošana un izdošana par Latvijas piekrasti.



Linking Estonia and Latvia
Part-financed by the European Regional Development Fund



European Union

Praktiskās darbības Latvijas piekrastes pašvaldībās - nobrauktuves uz jūru ierīkošana glābšanas dienestu vajadzībām un piekrastes pieejamības uzlabošanai Rojā, nobrauktuves uz jūru rekonstrukcija un glābšanas laivas ar aprīkojumu iegāde glābšanas dienestu vajadzībām un piekrastes pieejamības uzlabošanai Pāvilostā, kā arī piekrastes kāpu stiprināšana Engures novadā, ierīkojot piekrastes aizsarg-stādījumus.



Attēlā: Kurzemes piekraste no Akmensraga bākas Pāvilostas novadā, fotogrāfijas autore L.Laipeniece

Projekts tiks īstenots līdz 2015.gada 30.jūnijam, to atbalsta Igaunijas – Latvijas programma 2007.-2013. gadam, projekta īstenošanai paredzot 83% Eiropas Reģionālās attīstības fonda (ERAF) finansējumu.

Projekta kopējais finansējums ir 518 072, 29 EUR, Latvijas partneru kopējais finansējums - 216 867 EUR.

Plašāka informācija [šeit>>](#)

PROJEKTS “GLIEMJU KOMERCIĀLA AUDZĒŠANA, PĀRSTRĀDE UN IZMANTOŠANA”

Projekta būtība ir ilgtspējīga un racionāla Baltijas jūras resursu izmantošana, mazinot Baltijas jūras vides piesārņojumu un radot jaunas uzņēmējdarbības iespējas reģionā.

Gliemeņu audzēšana ir maz attīstīta nozare Baltijas jūrā, taču tai ir gan ekoloģiska (gliemenes piedalās jūras attīrīšanā), gan vietējo ekonomiku veicinoša nozīme (papildus biznesa iespējas vietējiem zvejniekiem un zivsaimniecības uzņēmumiem).

Būtiskākais ir atrast efektīvākās metodes un tehnoloģijas gliemeņu audzēšanai un novākšanai Baltijas jūrā un to tālākai pārstrādei, lai vietējiem uzņēmējiem būtu interese uzsākt darbu šajā nozarē. Tāds arī projekta CB58 „Baltic EcoMussel” galvenais mērķis - uzkrāt citu valstu pieredzi un izstrādāt uz praktiskiem aprēķiniem balstītus priekšlikumus un biznesa plāna paraugu, izplatot par to informāciju potenciālajiem gliemeņu audzēšanas uzsācējiem, vietējo pašvaldību pārstāvjiem un politikas veidotājiem.

Projektu īsteno Centrālās Baltijas jūras reģiona pārrobežu sadarbības programmas INTERREG IV A 2007.-2013.gadam ietvaros. Tā vadošais partneris ir Austrumzvidrijas Enerģētikas aģentūra (East Sweden Energy Agency, Zviedrija) Kā partneri iesaistīti arī Kurzemes plānošanas reģions un SIA Vides investīciju fonds no Latvijas un „Novia” Augstskola (Novia University of Applied Sciences) Somijā.

Kurzemes plānošanas reģions projektā galvenokārt iesaistīts projekta pub-



Projekta uzmanības centrā – Ziemeļu ēdamgliemene (Mytilus trossulus), foto no gliemeņu fermas Dānijā

Foto: L.Laipeniece



*Gliemeņu ferma Ālandu salās, Somijā
Foto: Torbjörn Engman*

licitātes pasākumu rīkošanā, informatīvo materiālu izstrādē un izplatīšanā. Plānošanas reģiona administrācija atbildīga arī par reģionālo darba grupu organizēšanu, iesaistot gan potenciālos gliemju audzētājus, gan citas ieinteresētās puses un sniedzot informatīvu atbalstu uzņēmējdarbības uzsākšanai.



Rakstu autors: Ligita Laipeniece, projekta vadītāja

*Projekta ilgums 24 mēneši: 01.04.2012.-30.12.2013.
Kopējais budžets ir 723 051 EUR, t.sk.: 560 443 EUR - Eiropas Reģionālās attīstības fonda (ERAF) līdzfinansējums, 162 608 EUR - projekta partneru līdzfinansējums.*

*Gliemeņu pārstrāde putnu barības ražošanai Zviedrijā
Foto: L.Laipeniece*

Plašāka informācija [šeit>>](#)



UZLABOJAM PROFESIONĀLĀS IZGLĪTĪBAS IESTĀDES

Jau gadu norit Latvijas – Lietuvas pārrobežu sadarbības programmas projekts „Profesionālās izglītības pilnveidošana atbilstoši darba tirgus prasībām”/ VocEdu ieviešana, kas risina aktuālu tēmu par profesionālās izglītības atbilstību darba tirgus prasībām.

Projekts apvieno 16 partnerus, no kuriem 7 ir profesionālās izglītības iestādes Kurzemē - Cīravas Profesionālā vidusskola, Kuldīgas Tehnoloģiju un tūrisma profesionālā vidusskola, Laidzes Profesionālā vidusskola, Liepājas Valsts tehnikums, Saldus Profesionālā vidusskola, Skrundas Profesionālā vidusskola, Ventspils Tehnikums.

Konkurences apstākļos katrai skolai ir būtiski atrast savu nišu jeb specialitāti, kas konkrētā reģionā ir pieprasīta un atbilst potenciālo darba devēju vajadzībām, kā arī ir saskaņā ar reģiona attīstības prioritātēm.

Projektā katra skola ir izvēlējusies izglītības programmu, ko izlabot un kurā pilnveidot un modernizēt praktisko apmācību bāzi.

Šobrīd jau skolēni apgūst praktiskās iemaņas uz jaunus un modernas tehnikas, kas ir līdzvērtīga, un dažos gadījumos pat labāka par to, ko uzņēmēji izmanto savos uzņēmumos.

Cīravas Profesionālā vidusskolā tiek uzlabota izglītības programma „Lauksaimniecības tehnika”.

Projekta ietvaros skolai iegādāts jauns traktors un trīskorpusa maiņvērsēja arklis, ļaujot audzēkņiem skolā apgūt profesionālās prasmes ar modernu lauksaimniecības tehniku.



Kuldīgas Tehnoloģiju un tūrisma profesionālā vidusskolā tiek uzlabota izglītības programma „Autotransports” un mācību metodiskie materiāli, to saturu izstrādē iesaistot uzņēmējus un nozaru profesionālās organizācijas un stiprinot sadarbību starp profesionālajām skolām un darba tirgu.

Projekta ietvaros iegādāti specializētie mācību līdzekļi, iekārtas, rokas instrumenti kravas auto uzbūves un apkopju mācību prakšu nodrošināšanai.



Liepājas tehnikumā tiek pilnveidota izglītības programma un izstrādāti mācību metodiskie materiāli „Šūto izstrādājumu ražošanas tehnoloģijas” un iekārtota šūšanas darbnīca.

Projekta ietvaros modernizēta šūšanas darbnīca ar universālām un specializētām šujmašīnām, gludināšanas galdu, manekeniem un citiem nepieciešamiem materiāli tehniskiem līdzekļiem izglītības programmas apguvei.



Laidzes Profesionālā vidusskola – pilnveidota apmācību programma „Būvnieks” un iekārtotas praktisko apmācību darbnīca apmešanas, flīzēšanas, krāsošanas, saussās būves darbu apmācībām - iegādāti 26 datori ar *Auto Cad* programma.

Topošie apdares darbu tehniķi ar šīs programmas palīdzību mācās rasēt, plānot, lasīt rasējumus un veikt citas darbības, iegādāti darba instrumenti sešu mācību darbnīcu – apmešanas, flīzēšanas, krāsošanas, tapešu līmēšanas, grīdu klāšanas un sauso būvju darbiem – aprīkošanai, kā arī iekārtota darba rīku no-

Skrundas profesionālā vidusskola tiek pilnveidota izglītības programma „Ēdināšanas pakalpojumi” un izstrādāti mācību metodiskie materiāli.

Aprīkota praktisko apmācību laboratorija ēdiena gatavošanas un servēšanas apmācību nodrošināšanai.

Profesionālās skolas pasniedzēji projekta ietvaros izstrādājuši mācību metodisko materiālu e- vidē mācību priekšmetā “Prečzinība” tēmai “Graudaugu produkti”, pārbaudes darbu materiālus mācību priekšmetā “Ēdienu gatavošanas tehnoloģija” un darba materiālu pedagogiem mācību priekšmetā “Viesu apkalpošanas organizācija”.



Ventspils tehnikumā tiek strādāts pie modulārās apmācības programmas „Metinātājs” un „Elektriķis” un tiek aprīkotas elektriķu un metinātāju praktisko apmācību darbnīcas.

Diskusijās ar darba devējiem secināts, ka audzēkņi ir salīdzinoši labāk sagatavoti, tomēr katram uzņēmumam ir cita darbības specifika, tāpēc darba devējiem jābūt gataviem ieguldīt jauno speciālistu apmācībā. Darba devēji atzīst arī, ka praksē jaunie esot varoši un gribuši darboties, tomēr, kad sāk reāli strādāt uzņēmumā, esot ļoti bikli: daļai arī trūkstot motivācijas, dzīves pieredzes, ar ko arī var izskaidrot biklumu un nedrošību. Ja šīm problēmām ātri tiek pāri, tad labi iejūtoties kolektīvā; ja ne, tad diemžēl jāšķiras. Darba devēji protams, gribētu, lai jauniešiem būtu vairāk praktiskās nodarbības skolā.

Saldus profesionālā vidusskola tiek pilnveidota izglītības programma „Kokizstrādājumu izgatavošana” un aprīkota darbnīca praktisko apmācību nodrošināšanai.

UZSĀKAM JAUNU APJOMĪGU ŪDENSTŪRISMA PROJEKTU

2013. gada pavasarī Kurzemes, Rīgas un Vidzemes plānošanas reģioni sadarbībā ar pašvaldībām un partneriem Dienvidigaunijā un Rietumieģaunijā ir uzsākuši projekta „Ūdenstūrisma kā dabas un aktīvā tūrisma komponentes attīstība Latvijā un Igaunijā” ieviešanu.

Tūrisms pamatoti tiek uzvertts kā viena no reģionālās ekonomikas attīstības iespējām. Latvijas iekšējo ūdeņu tīkls, ko var iesaistīt ūdenstūrisma piedāvājuma veidošanā, pamatā ir izvietots ārpus lielajiem apdzīvotajiem centriem, līdz ar to tas ir pateicīgs tieši perifērijas iniciatīvu attīstīšanai un tūrisma uzņēmējdarbības veicināšanai.

Arī Kurzemē ir virkne upju, kas nebūt nav starp Latvijas TOP 10 laivojamajām upēm, tomēr tās ir ne mazāk pievilcīgas un piemērotas gan laiskiem vasaras nedēļas nogales laivotājiem, gan tādiem, kas gatavi baudīt laivošanas priekus jau agrā pavasarī līdz pat vēlam rudenim.

Diemžēl, lielākai daļai upju trūkst piemērota infrastruktūra – atpūtas vietas laivošanai, norādes zīmes, informācijas stendi, kā arī lielākā problēma ir masīvie kritušo koku sablīvējumi, kas padara dažviet laivošanu praktiski neiespējamu.

Kurzemē tiks izveidota ūdenstūristiem nepieciešamā infrastruktūra pie šādām upēm- Venta, Abava, Ciecere, Šķēde, Tebra, Durbe, Saka, Vārtāja, Bārta, Engure un Roja, kopumā izīrot 9 upes, uzstādot 32 informācijas stendus, 81 ceļa un marķējuma zīmi, 28 atpūtas vietas un uzlabojot 5 pievadceļu posmus pie upēm.

Projekta ieviešanas pirmajā posmā ciešā sadarbībā ar ūdenstūrisma uzņēmumiem un tūrisma plānotājiem tiks izziņāta un apkopota informācija par esošo ūdenstūrisma piedāvājumu Kurzemē.

Aicināsim uz sarunām vietējos novadu tūrisma un attīstības speciālistus un dosimies apsekojumos, lai meklētu un atrastu jaunas idejas un priekšlikumus, kā kopumā mūsu reģionu padarīt pievilcīgāku ceļotājiem. Viens no izaicinājumiem ir izveidot jūras laivošanas piedāvājumu sadarbībā ar tūrisma uzņēmējiem.

Kurzemei ir vairāk kā 350 km gara jūras piekraste, kas lielākā daļā ir arī izcili piemēroti jūras laivošanas posmi – uz Kolkas bāku, kas jau šobrīd tiek piedāvāta, kā arī starp zvejniekiem, gar stāvkraustu un citviet piekrastē.

Projekts „Ūdenstūrisma kā dabas un aktīvā tūrisma komponentes attīstība Latvijā un Igaunijā” tiek īstenots Igaunijas- Latvijas pārrobežu sadarbības programmas ietvaros, tas apvieno 39 partnerus un tā kopējais finansējums sastāda 2 168 674.70 eiro, no kuriem 1 800 000.00 eiro ir ERAF finansējums.

Rakstu autors: Aiga Petkēvica, Projektu nodaļas vadītāja

Plašāka informācija [šeit>>](#)



Linking Estonia and Latvia
Part-financed by the European Regional Development Fund

KULTŪRAS DZĪVE KURZEMĒ

Šī gada prioritāte KPR kultūras jomā ir veikt sistemātisku pētījumu par kultūras procesiem Kurzemes reģionā un vietējām pašvaldībām. Līdz ar to tiek aktualizēta informācija par kultūras tūrisma klāstu plānošanas reģionā un sagatavota informācija par reģiona nevalstiskām organizācijām, nozīmīgiem pasākumiem, radošām rezidencēm un mākslas galerijām, radošām industrijām, kultūrvēsturiskām vietām, amatu prasmēm, kā arī par kultūrtūrisma. Uz šo brīdi ir aktualizēti vairāk kā 230 nozīmīgi pasākumi un 35 kultūrtūrisma maršruti. Informācija tiek aktualizēta Latvijas Digitālajā kultūras kartes datu bāzē, kurā apkopota detalizēta informācija par Latvijas kultūras procesu un institūciju daudzveidību, pārklājumu, sa-

biedrības pieejamību, kultūras infrastruktūras materiāltehnisko stāvokli.

Bagātīgs ir velotūrisma maršruts. Vasaras laikā vērts redzēt un izbaudīt velomaršrutu „Lībiešu krasts” – šī ir Ziemeļkurzemes daļa ar pazīstama ar daudziem nosaukumiem. Te atrodas Slīteres sili, lībiešu zvejniekiem un Kolkas rags.

Tāpat ievērojams ir velomaršruts „Dzintara velotaka”, šis maršruts noderēs gan izziņai, gan atpūtai. Maršrutu apraksti pieejami Latvijas digitālajā kultūras kartē un tūrisma informācijas avotos.

Lai turpinātu veiksmīgu sadarbību ar KPR kultūras darbiniekiem, tiek plānota tikšanās ar

autortiesību un Valsts Kultūrkapitāla fonda pārstāvjiem, lai kultūras speciālisti rastu atbildes uz būtiskiem jautājumiem savas darbības attīstībā.

Svarīgākais iemesls,

kāpēc tu negūsti

atbildes, ir tas, ka tu

neesi uzdevis

jautājumus.

/Domu grauds/

2013. gads iezīmējies ar bagātiem notikumiem kultūras jomā. Lielu ratu jau iegriezis Dziesmu un deju svētku laiks. Kurzemes reģionā veiksmīgi aizvadītas koru, deju kolektīvu vokālo ansambļu, amatierteātru skates, pūtēju orķestru skates un tautas lietīšķās mākslas darbu atlase.

Katrā Kurzemes novadā top Dziesmu svētku iedziedāšanas zīme „Skaņu vijums vainagā”, lai sākoties Dziesmu un deju svētkiem ikviens Latvijas iedzīvotājs Justu savu piederību XXV Vispārējiem latviešu Dziesmu un XV Deju svētkiem.

Vienīgi latviskā gara enerģētika, kas nāk no darbošanās amatiermākslā, spēj dot mums pozitīvu pašapziņu un skatienu, vērstu uz gaismu. Mēs dziedam, dejojām, spēlējam teātri, aužam, lai kultūras daudzveidībā piepildītu savu laiku un sevi. Svētkus vienojošie vārdi būs – gaisma līgo Latvijā. Un gaisma līgos katrā mūsu novada cilvēkā, kas kultūrā apzinās savu esamību un piederību. Lai katrs saules stars un pozitīvs cilvēks dod pacietību, mīlestību un enerģiju kolektīvu vadītājiem!

Lai dzīves piepildījuma krāšņo garšu izjūt katrs pašdarbnieks, kurš amatiermākslas radošajā procesā gūst prieku! Svētki notiks no 2013. gada 30.jūnija līdz 7.jūlijam.

Kurzemes reģionā kultūras pasākumu klāsts ir dažāds un daudzveidīgs, un vasaras laiks iezīmējas ar bagātiem kultūras pasākumiem un norisēm gan starptautiska mēroga, gan valsts un reģiona mēroga pasākumi.

Tā ikviens var baudīt svētku piedzīvojumu katrā Kurzemes plānošanas reģiona novadā jūnijā:

1.jūnijā Ventspils pilsētā - Bērnu svētki;

1.jūnijā Mērsraga brīvdabas estrādē koru sadziedāšanās svētki Talsu, Rojas, Dundagas novadu jaukto koru, deju kolektīvu un vokālo ansambļu kolektīvu koncerts. Ieskaņas koncerts uz Vispārējiem latviešu dziesmu un deju svētkiem;

1.jūnijā Nopietnās mūzikas festivāls „Liepājas vasara”;

1.jūnijā Sabilē, Talsu novadā pirmskolas bērnu deju kolektīva festivāls „Es mācēju danci vest”;

1.jūnijā Saldus šlāģer maratons;

8.jūnijā Talsu novadā notiek ĀRPASAULES MŪZIKAS festivāls Tiguļkalnā;

8.jūnijā Ventspils Livoniju ordeņu pilī Bruņinieku turnīrs „Lilium Wyndaviensis2013”;

15.jūnijā Dunalkas pagastā „Pļaušanas svētki”;

16.jūnijā Saldus ezera svētki;

22. un 23. jūnijā Līgo Kurzemes plānošanas reģiona novadi un pagasti;

no 27. – 30. jūnijam Talsu pilsētas svētki „Vasaras vidus svētki”;

29.jūnijā Latvijas Šlāģeraptauja 2013 – Ventspilī Reņķa dārzā;

28.jūnijā Durbes pilsētas svētki;

30.jūnijā visos novados Dziesmu svētku atklāšanas koncerti.

Informācija par novadu svētkiem tika apkopota no KPR kultūras koordinātoriem.

Raksta autors: Irita Timbare,

KPR Kultūras plānošanas speciāliste

www.kurzemesregions.lv

Juridiskā adrese:

Saldus novads, Saldus, Avotu iela 12, LV-3801

Sabiedriskā transporta nodaļa:

Rīga, Pulkveža Brieža iela 4-3, LV-1010

Administrācija:

Rīga, Pulkveža Brieža iela 4-3, LV-1010

Plānošanas nodaļa:

Pilsētas laukums 3, 2.stāvs, Kuldīga, LV –3301

KPR ES Struktūrfondu informācijas centrs:
 Striķu iela 2, 2.stāvs, Saldus, Saldus novads, LV 3801



*Izmanto iespēju saņemt
 “Ziņu lapu” savā e-pastā!*

*Sūti pieteikumu uz e-pastu:
 info@kurzemesregions.lv*

*Uz šo e-pastu:
 info@kurzemesregions.lv,
 gaidīsim Jūsu ieteikumus
 “Ziņu lapas” pilnveidošanai un
 uzlabošanai!*